

2018회계연도 기상청 소관 세입·세출 결산개요

[일 반 회 계]

2019. 6.



목 차

I . 일반현황	1
1. 연 혁	1
2. 조직 및 정원	2
3. 주요 기능	3
II . 세입·세출 결산	6
1. 총괄	6
2. 세입결산 세부내역	10
3. 세출결산 세부내역	11
4. 2018년도 신규 및 종료사업	25
III . 국유재산, 물품, 채권 결산	26
1. 국유재산, 물품, 채권	26
<참고자료>	27
1) 2018년도 재무결산 요약 설명자료	27

I. 일반현황

1. 연혁

중양관상대 · 중양기상대 시대

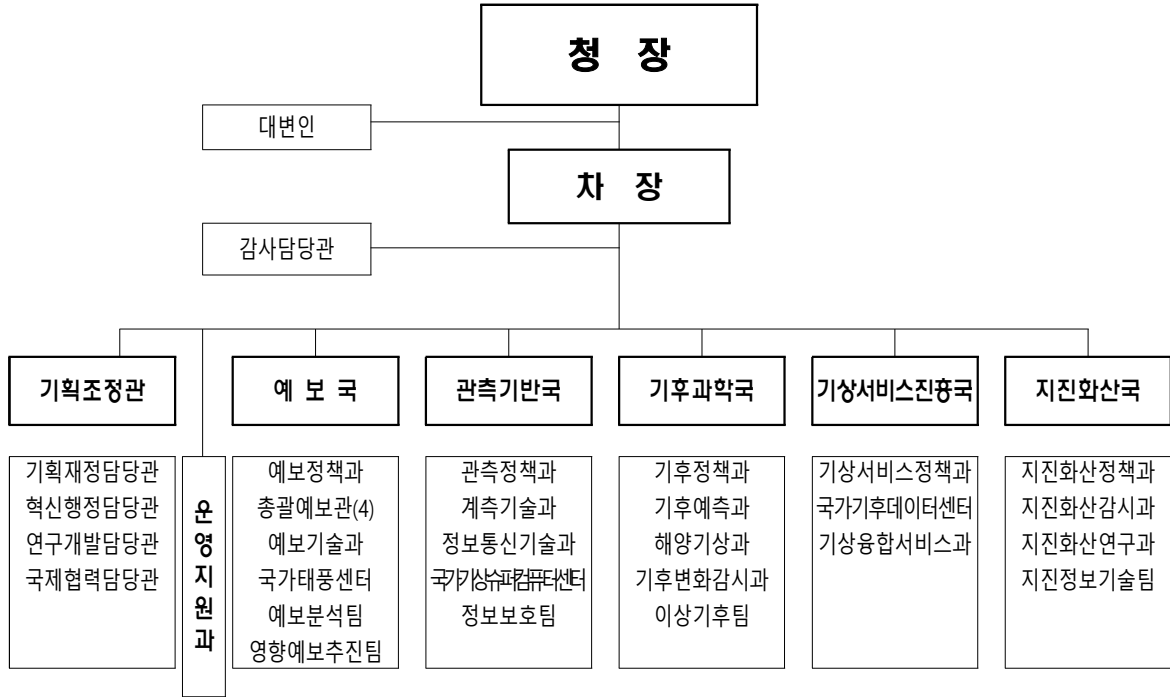
- 1949. 8 문교부소속 국립중양관상대 발족
- 1956. 2 세계기상기구(WMO, World Meteorological Organization) 가입
- 1961. 8 「기상업무법」 제정
- 1967. 4 과학기술처소속으로 변경
- 1981.12 중양기상대 개칭

기상청 시대

- 1990.12. 기상청 발족
- 1998.12. 기상청 청사 이전(종로구 송월동→동작구 신대방동)
- 1999. 6. 기상용 슈퍼컴퓨터 도입(1호기)
※ 2호기(2005. 12.), 3호기(2010. 12.), 4호기(2015. 12.)
- 2005. 7. 차관급 중앙행정기관으로 격상
- 2005.12. 「기상관측표준화법」 제정
- 2008. 2. 과학기술부에서 환경부 외청으로 소속 변경
- 2009. 6. 「기상산업진흥법」 제정
- 2011. 5. 기상관측선 '기상 1호' 취항
- 2014. 1. 「지진·지진해일·화산의 관측 및 경보에 관한 법률」 제정
- 2015. 6. 지방조직(1·2차 소속기관) 개편
※ 5지방청 45기상대 → 6지방청 3지청 7기상대
- 2017. 1. 지진화산센터 승격, 수치모델링센터 및 기상기후인재개발원 신설
- 2017.11. 기상항공기 도입
- 2018.12. 2호 기상위성(천리안위성 2A호) 발사
※ 1호(천리안, 2010.6.)

2. 조직 및 정원

가. 본 부(403명) : 차장, 6국, 28과, 5팀



나. 소속기관(918명) : 수치모델링센터(52), 기상기후인재개발원(18), 6개 지방청(527), 국가기상위성센터(51), 기상레이더센터(44), 국립기상과학원(111), 항공기상청(115)



다. 산하기관(289명) : 한국기상산업기술원(141), APEC기후센터(90), 한국형수치예보모델개발사업단(58)

3. 주요 기능

가. 본 부

부 서 별	주 요 기 능
<p>기획조정관</p>	<ul style="list-style-type: none"> ○ 주요정책 수립, 예·결산 및 국회업무에 관한 사항 ○ 제도개선 및 법규·조직·성과관리에 관한 사항 ○ 기상·기후 및 지진분야 연구개발 총괄에 관한 사항 ○ 국가간 기상기술 교류 및 국제협력에 관한 사항
<p>예 보 국</p>	<ul style="list-style-type: none"> ○ 예보업무 및 방재기상업무에 관한 정책 수립 ○ 예보기술 개발 및 기상정보 통보에 관한 계획 수립·조정 ○ 전국 예·특보의 분석·총괄 ○ 태풍 감시 및 정보 생산 ○ 영향예보 추진에 관한 기본계획의 수립·조정
<p>관측기반국</p>	<ul style="list-style-type: none"> ○ 기상관측에 관한 정책 수립 ○ 기상관측표준화, 기상관측망 구성 및 조정 ○ 기상장비 수급·관리와 기상측기 기술개발에 관한 사항 ○ 정보화 촉진계획 수립과 정보자원 관리 ○ 기상용 슈퍼컴퓨터 도입·운영
<p>기후과학국</p>	<ul style="list-style-type: none"> ○ 기후·기후변화 관련 업무에 관한 정책 수립 ○ 장기예보와 기후전망의 생산·통보 ○ 해양기상 정책수립, 기술개발 및 해양기상서비스에 관한 사항 ○ 기후변화 감시·전망 및 기후변화과학정보 제공 ○ 수문기상·기상학적 가뭄 및 이상기후에 관한 사항
<p>기상서비스 진흥국</p>	<ul style="list-style-type: none"> ○ 기상산업·항공·생활·응용기상 계획 수립 ○ 기상산업의 육성정책 및 제도에 관한 사항 ○ 기상기후자료 품질관리·통계 및 공공데이터 제공 서비스 ○ 기상기후 빅데이터 융합서비스 및 응용특화기상에 관한 사항
<p>지진화산국</p>	<ul style="list-style-type: none"> ○ 지진·지진해일·화산에 관한 정책의 수립·조정 ○ 지진·지진해일·화산의 관측·감시·조사·분석·통보 ○ 지진·지진해일·화산 관측·분석 기술에 관한 사항 ○ 지진·지진해일·화산·지구물리에 관한 연구
<p>각 부처 공통</p>	<ul style="list-style-type: none"> ○ 대변인, 감사담당관, 운영지원과

나. 소속기관

부 서 별	주 요 기 능	
수치모델링센터	<ul style="list-style-type: none"> ○ 수치예보 관련 정책과 계획의 수립·조정 ○ 수치예보시스템의 운영 및 예측자료 생산·제공 ○ 수치예보시스템 및 활용과정의 연구·개발 ○ 수치예보기술에 관한 국내외 협력 및 확산 	
기상기후 인재개발원	<ul style="list-style-type: none"> ○ 전문인력 양성 교육훈련에 관한 사항 ○ 미래인재 육성 기상과학 문화 확산에 관한 사항 ○ 세계기상기구 지역훈련센터 운영 	
지방기상청	<ul style="list-style-type: none"> ○ 관할지역 예·특보의 생산·통보와 방재기상업무 ○ 관할지역 기상관측 및 기상감시와 기후정보업무 지도 ○ 기상관측 장비와 지방종합기상정보망의 운영·관리 ○ 기후정보 생산·보급 및 기상지식의 보급 	
	기상지청	<ul style="list-style-type: none"> ○ 관할지역 예·특보 생산·통보와 방재기상업무 ○ 관할지역 기후자료 작성 및 지역기후 서비스 ○ 관할지역 기상관측 및 관측표준화 ○ 기후정보 생산·보급 및 기상지식의 보급
	기상대	<ul style="list-style-type: none"> ○ 기상관측 및 방재기상업무 지원
국가기상 위성센터	<ul style="list-style-type: none"> ○ 기상위성에 관한 정책과 기본계획의 수립·조정 ○ 국가 우주개발 중장기 계획 수립 지원 ○ 기상위성 운영기반 구축과 활용 ○ 지상국 기술정보 분석, 기술도입에 관한 사항 ○ 기상위성자료를 이용한 분석자료 생산과 제공 	
기상레이더센터	<ul style="list-style-type: none"> ○ 기상레이더에 관한 정책과 기본계획의 수립·조정 ○ 기상레이더 관측의 기준설정 및 제도개선 ○ 기상레이더 국내·외 기술협력 및 관측망 운영·관리 ○ 국내·외 기상레이더 관측자료 수집 및 분배 	
국립기상과학원	<ul style="list-style-type: none"> ○ 기상 미래전략기술에 관한 조사연구 ○ 기상관측과 예보에 관한 연구 ○ 기후변화에 관한 연구 ○ 장기에측·해양기상·수문기상에 관한 현업운영과 연구 ○ 황사·연무와 기후감시에 관한 현업운영과 연구 ○ 응용기상에 관한 연구 	
항공기상청	<ul style="list-style-type: none"> ○ 항공기상정보의 수집·생산·제공 ○ 비행정보구역에 대한 기상감시에 관한 사항 ○ 항공기상분야 국제협력에 관한 사항 ○ 항공기상관측장비의 관리 및 운영 	

다. 산하기관

기관명	주요기능
한국기상산업기술원	<ul style="list-style-type: none"> ○ 기상산업 시장의 조사·분석 및 수집정보의 이용 ○ 기상산업, 기상업무 및 지진·지진해일·화산 분야 등에 대한 연구개발사업의 기획·평가·관리 및 활용 ○ 기상사업의 창업 및 경영지원과 그에 관한 정보의 수집·관리 ○ 기상측기의 검정업무 ○ 국가나 지방자치단체 또는 그 밖의 자로부터 위탁받은 사업이나 다른 법령에 따라 기술원의 업무로 정한 사업
APEC기후센터	<ul style="list-style-type: none"> ○ 신뢰도 높은 기후예측정보 생산 및 제공 ○ 기후자료 및 정보서비스 센터 역할 수행 ○ 아태지역 기후변화 대응능력 향상 지원 ○ 기후변화 대응과 회원국의 최적의 정보 활용을 돕도록 사회경제적 혁신에 활용될 수 있는 개선된 기술개발
한국형수치예보모델개발사업단	<ul style="list-style-type: none"> ○ 최신 핵심모듈 개발을 통한 한국형수치예보모델 개발 ○ 최신 시스템모듈 개발을 통한 한국형수치예보모델 개발 ○ 최신 수치모델기술 국내외 공동네트워크 운영 ○ 한국형수치예보모델개발사업단(기타공공기관) 운영

II. 세입·세출 결산

1. 총괄

가. 세입결산

- 징수결정액은 204억원으로 전년 대비 33억원 감소

*17년 기상항공기 지체상금(177억원)에 기인

- 수납액은 61억원으로 전년대비 33억원 감소, 수납률은 29.9%로 전년 대비 9.8%p 감소(39.7 → 29.9%)

- 미수납액은 143억원으로 전년과 동일하며, 미수납률은 70.1%로 전년 대비 9.8%p 증가(60.3 → 70.1%)

(단위 : 백만원)

구 분	예산액	징 수 결정액 (A)	수납액 (B)	불 납 결손액 (C)	미수납액 (D)	비 율(%)	
						(수납) B/A	(미수납) D/A
2017년 (A)	6,887	23,759	9,441	-	14,318	39.7	60.3
2018년 (B)	9,219	20,441	6,107	1	14,332	29.9	70.1
증 감 (B-A)	2,332	△3,318	△3,335	1	14		

참 고

주요 수납내역

(단위 : 백만원)

구 분	수납액	주요 수납내역
합 계	6,107	
○ 토지대여료	3	○ 기상관측소 부지 유상사용허가에 따른 대여료(3백만원)
○ 건물대여료	18	○ 본청 통합방송실 사용료 등(18백만원)
○ 기타재산수입	285	○ 연구개발비 및 대행역무사업 관리통장 이자(285백만원)
○ 위약금	74	○ 계약의 지체상금 및 계약보증금(74백만원)
○ 기타경상이전 수입	2,812	○ 대행역무사업 집행잔액 및 정산(978백만원) ○ 기술개발사업 연구개발비 정산(1,787백만원) ○ 기타 정산금 등(47백만원)
○ 면허료 및 수수료	2,902	○ 항공기상정보제공 수수료(2,165백만원) ○ 기상측기검정 수수료(581백만원) ○ 기상정보제공 수수료(154백만원) ○ 기상직 공채시험 응시수수료 등(2백만원)
○ 입장료수입	3	○ 대구 및 전북기상과학관 입장료(3백만원)
○ 기타잡수입	7	○ 고철 매각대금 등(7백만원)
○ 기타고정자산 매각대	3	○ 불용품 매각대(3백만원)

나. 세출결산

○ 예산현액은 4,060억원*으로 전년 대비 112억원 증가

* 예산액(3,979억원) + 전년이월액(81억원)

○ 지출액은 3,847억원으로 예산현액 대비 94.7% 집행, 집행율은 전년 대비 1.0%p 감소(95.7 → 94.7%)

○ 다음연도 이월액은 113억원으로 전년 대비 32억원 증가, 이월률은 0.6%p 증가(2.1 → 2.7%)

○ 불용액은 99억원으로 전년 대비 10억원 증가, 불용율은 0.1%p 증가 (2.3 → 2.4%)

(단위 : 백만원)

구 분	예산액	예산현액 (A)	지출액 (B)	이월액 (C)	불용액 (D)	비 율		
						(지출) B/A	(이월) C/A	(불용) D/A
2017년 (A)	385,276	394,840	377,723	8,157	8,960	95.7	2.1	2.3
2018년 (B)	397,899	406,055	384,728	11,339	9,988	94.7	2.7	2.4
증 감 (B-A)	12,623	11,215	7,005	3,182	1,028	-	-	-

참 고

프로그램별 지출현황

(단위 : 백만원)

프로그램별	예산액	예산현액 (A)	지출액 (B)	이월액 (C)	불용액 (D)	비 율		
						(지출) B/A	(이월) C/A	(불용) D/A
합 계	397,899	406,055	384,728	11,339	9,988	94.7	2.7	2.4
기상예보	8,063	8,063	7,874	-	189	97.7	-	2.3
기상관측	85,733	87,635	83,680	2,511	1,444	95.5	2.9	1.6
기후변화과학	26,591	26,591	26,394	16	181	99.3	0.1	0.7
기상서비스진흥	15,132	15,193	14,959	65	169	98.5	0.4	1.1
기상연구	96,670	96,400	94,881	-	1,519	98.4	-	1.5
책임행정기관운영	41,586	42,239	38,709	1,503	2,027	91.6	3.6	4.8
국제협력교육홍보	9,526	9,548	9,260	-	289	97.0	-	3.0
기상행정지원	114,598	120,386	108,971	7,245	4,170	90.5	6.0	3.5

2. 세입결산 세부내역

가. 주요 수납내역

○ 수납액은 61억원으로 전년(94억원) 대비 33억원 감소

- 항공기상 및 기상정보제공수수료 등 면허료 및 수수료 2,902백만원
- 대행역무사업 및 연구개발사업 집행잔액 정산금 등
기타경상이전수입 2,812백만원
- 대행역무사업 및 연구개발사업 이자발생액 등 기타재산수입 285백만원
- 위약금, 토지 및 건물대여료 등 108백만원

나. 주요 미수납액

○ 미수납액은 143억원으로 전년과 동일

- 기상항공기 도입 사업 지체상금 일부(소송 중) 14,317백만원
*위약금 17,721백만원(3,404백만원 수납, 14,317백만원 미수납)
- 기상레이더 부품 수리지연 지체상금(납부기한 미도래) 등 15백만원

다. 불납결손액

○ 항공기상정보제공수수료 1백만원

*'08년 대만국적 원동항공사의 부도로 발생한 미수납액으로 채권 소멸시효 만료

라. 결산내역

(단위 : 백만원)

구 분	예산액	징수 결정액	수납액	불납 결손액	미수납액
합 계	9,219	20,441	6,107	1	14,332
○ 재산수입	486	309	308	-	1
- 관유물대여료	16	23	22	-	1
- 기타이자수입 및 재산수입	470	286	286	-	-
○ 경상이전수입	3,414	17,212	2,883	-	14,329
- 변상금및위약금	217	14,400	74	-	14,326
- 기타경상이전수입	3,197	2,812	2,809	-	3
○ 재화및용역판매수입	5,278	2,917	2,913	1	2
○ 관유물매각대	41	3	3	-	-

3. 세출결산 세부내역

가. 총괄

○ 예산현액은 4,060억원*으로 전년 대비 112억원 증가

*예산액(3,979억원) + 전년이월액(81억원)

- 전용 : 인건비, 개인정보관리 소프트웨어 구입 등 21억원*

*인건비 조정(11억원), 개인정보관리 소프트웨어 구입비 조정(3억원) 등

○ 지출액은 3,847억원으로 예산현액 대비 94.7% 집행

- 국가태풍센터 운영 등 기상예보 사업 78억원
- 지상·해양·고층관측망 확충 등 기상관측 사업 837억원
- 기후변화감시 등 기후변화과학 사업 264억원
- 기상산업 진흥, 기후자료 관리 등 기상서비스 진흥 사업 150억원
- 기상·지진 See-At 기술개발 연구 등 기상연구 사업 949억원
- 항공기상청 및 국립기상과학원 운영을 위한 책임행정기관 운영 사업 387억원
- 국제기상협력 및 교육훈련을 위한 국제협력교육홍보 사업 93억원
- 인건비 및 기본경비 등 기상행정지원 사업 1,089억원

○ 다음연도 이월액은 113억원으로 전년 대비 32억원 증가

- 과학관(밀양·충주)과 박물관 청사 및 전시관 구축 지연 72억원
- 차기 종합기상정보통신시스템 도입 지연 16억원
- 공항기상관측장비 및 항공기상예보 서비스체계 구축 지연 11억원
- 고층관측장비(레윈존데) 구매 지연 7억원
- 기상관측장비 연구 및 실험시설 구축 지연 4억원
- 기상레이더 운영 예비품 구매 등 지연 3억원

○ 불용액은 99억원으로 전년 대비 10억원 증가

- 사업계획 변경, 낙찰차액 및 집행잔액 61억원
- 인건비 집행잔액 38억원

나. 세출결산 내역

(단위 : 백만원, %)

구 분	예산액	예산 결정후 증·감액				예산 현액 (A)	지 출		이월액	불용액
		전년 이월	이용	전용	내역 변경		금액 (B)	(B/A) %		
합 계	397,899	8,157	270 △270	2,130 △2,130	4,319 △4,319	406,055	384,728	94.7	11,339	9,988
○ 기상예보	8,063			55 △55		8,063	7,874	97.7		189
- 국가태풍센터 운영	970					970	924	95.2		46
- 예보 및 통보체계 개선	7,093			55 △55		7,093	6,951	97.9		142
○ 기상관측	85,733	1,693	209	643 △643		87,635	83,680	95.5	2,511	1,444
- 지상및고층기상관측	14,615			2		14,617	13,483	92.3	669	464
- 기상레이더관측	9,409	135		2 △2		9,544	9,111	95.5	280	154
- 지진관측	17,766	1,558		115 △402		19,037	18,552	97.5		484
- 기상정보시스템 운영	43,943		209	524 △239		44,437	42,534	95.7	1,562	342
○ 기후변화 과학	26,591					26,591	26,394	99.3	16	182
- 기후변화 과학정보 생산 및 서비스	7,267					7,267	7,095	97.6	16	157
- 아태 기후정보서비스 및 연구개발	8,229					8,229	8,229	100		
- 해양기후 정보 생산 및 제공	11,095					11,095	11,070	99.8		25
○ 기상서비스진흥	15,132		61	27 △27		15,193	14,959	98.5	65	169
- 기상산업 진흥	11,816			18 △18		11,816	11,715	99.1	65	36
- 기후자료 관리 서비스	3,316		61	9 △9		3,377	3,244	96.1		133
○ 기상연구	96,670		△270	31 △31		96,400	94,881	98.4		1,519
- 선진기상기술개발	26,963		△270	31 △31		26,693	25,883	97.0		810
- 기상관측위성개발	46,236					46,236	45,527	98.5		709
- 기상 See-At 기술개발	23,471					23,471	23,471	100		

구 분	예산액	예산 결정후 증·감액				예산 현액 (A)	지 출		이월액	불용액
		전년 이월	이용	전용	내역 변경		금액 (B)	(B/A) %		
○ 책임행정기관 운영	41,586	653		143 △143	26 △26	42,239	38,709	91.6	1,503	2,027
- 책임행정기관 인건비	16,022			△73		15,949	15,133	94.9		816
- 책임행정기관 기본경비	2,438			93 △20	26 △26	2,511	2,472	98.5		39
- 항공기상관측	4,192	255		△20		4,427	3,350	75.7	800	277
- 항공기상정보시스템 운영	1,386	272		50 △30		1,678	1,315	78.3	313	50
- 국립기상과학원 연구개발	17,548	126				17,674	16,439	93.0	390	845
○ 국제협력교육홍보	9,526	22		6 △6		9,548	9,260	97.0		289
- 국제기상협력 및 선진 기술 습득	5,736	22				5,758	5,589	97.1		169
- 교육훈련 및 대국민 기상인식 제고	3,790			6 △6		3,790	3,671	96.9		119
○ 기상행정 지원	114,598	5,788		1,225 △1,225	95 △95	120,386	108,972	90.5	7,244	4,170
- 본부인건비	39,641			△1,121		38,520	36,515	94.8		2,005
- 소속기관 인건비	8,432					8,432	7,692	91.2		740
- 지방청인건비	32,045			1,106		33,151	32,906	99.3		245
- 본부 기본경비	7,298			28 △49	4 △4	7,276	6,966	95.7		310
- 소속기관 기본경비	923			10 △6		926	890	96.1		36
- 지방청 기본경비	8,040			82 △49	91 △91	8,073	7,968	98.7		106
- 청사 시설 개선	18,219	5,788				24,007	16,035	66.8	7,244	728

다. 주요지출 내역

(단위 : 백만원)

구 분	지출액	주요지출내역
합 계	384,728	
기상예보	7,874	○ 국가태풍센터 운영 924 - 국가태풍센터 운영 924
		○ 예보 및 통보체계 개선 6,951 - 선진예보시스템 구축 및 운영 5,798 - 수치예보시스템 개선 661 - 수문기상예측정보시스템 구축 492
		○ 지상 및 고층 기상관측 13,483 - 지상·고층 기상관측망 확충 및 운영 11,212 - 다목적기상항공기 도입 및 운영 2,271
		○ 기상레이더 관측 9,111 - 기상레이더 운영 9,111
기상관측	83,680	○ 지진관측 18,552 - 지진조기경보 구축 및 운영 18,552
		○ 기상정보시스템 운영 42,534 - 기상정보통신시스템 운영 15,970 - 기상용 슈퍼컴 운영 26,564
		○ 기후변화 과학정보 생산 및 서비스 7,095 - 기후변화감시·서비스 체계 구축 및 운영 1,706 - 장기예보 선진서비스 체계 구축 1,917 - 지역 기후정보 생산 및 활용 2,061 - 기후과학 국제협력 역량 강화 1,411
		○ 아태 기후정보서비스 및 연구개발 8,229 - 아태 기후정보서비스 및 연구개발 8,229
기후변화 과학	26,394	○ 해양기후 정보 생산 및 제공 11,070 - 해양기상관측망 확충 및 운영 8,636 - 기상관측선 건조 및 운영 1,395 - 해양기상기지 구축 및 운영 740 - 무선 FAX시스템 운영 299

구 분	지 출 액	주 요 지 출 내 역
기상서비스 진흥	14,959	○기상산업 진흥 11,715 - 기상산업 활성화 9,657 - 기상정보콜센터 운영 1,650 - 2018평창동계올림픽 기상지원 408
		○기후자료 관리 서비스 3,244 - 국가기후자료관리 및 서비스체계 구축 1,621 - 빅데이터 기반 기상기후 융합시스템 개선 및 운영 1,623
기상연구	94,881	○선진기상기술 개발 25,883 - 수치예보·지진업무 지원 및 활용연구 7,278 - 범부처 융합 이중편파레이더 활용기술개발 3,343 - 한국형수치예보모델 개발 10,204 - 연직바람 관측장비 융합기술 개발 557 - 자연재해 대응 영향예보 생산기술 개발 1,750 - 한반도 지하 단층·속도구조 통합모델 개발 2,750
		○기상관측위성개발 45,527 - 기상위성 운영 및 활용기술 개발 6,067 - 정지궤도 기상위성 지상국 개발 12,386 - 기상위성자료 현업 지원기술 개발 4,337 - 정지궤도복합위성개발 22,737
		○기상·지진 See-At 기술개발 23,471 - 기상·지진 See-At 기술개발연구 20,471 - 미래유망 민간기상서비스 성장기술개발 3,000
책임 행정 기관 운영	38,709	○책임행정기관 인건비 15,133 ○책임행정기관 기본경비(공공요금 등) 2,472 ○항공기상관측 3,350 - 항공기상관측망 확충 및 운영 3,350 ○항공기상정보시스템 운영 1,315 - 항공항행 기상정보시스템 구축 및 운영 1,315 ○국립기상과학원 연구개발 16,439 - 기상업무지원기술개발연구 14,155 - 기상관측장비 연구 및 실험시설 구축·운영 1,914 - 기상연구시스템 370

구 분	지 출 액	주 요 지 출 내 역
국제 협력 교육홍보	9,260	<ul style="list-style-type: none"> ○ 국제기상협력 및 선진기술 습득 5,589 <ul style="list-style-type: none"> - 국제기구 및 양국간기상협력 710 - 개도국 기상기후업무 수행기반 운영 지원(ODA) 3,253 - WMO 국가분담금(ODA) 1,626
		<ul style="list-style-type: none"> ○ 교육훈련 및 대국민 기상인식 제고 3,671 <ul style="list-style-type: none"> - 대국민 기상인식 제고 662 - 기상지식 보급 및 사회 확산 1,136 - 선진 기상전문인력 양성 898 - 행정효율성 증진 및 능력 개발 149 - 기상정책 연구사업 472 - 기상교육정보시스템 구축 및 운영 355
기상행정 지원	108,971	<ul style="list-style-type: none"> ○ 인건비(본부, 소속기관, 지방청) 77,112 ○ 기본경비(본부, 소속기관, 지방청) 15,824 ○ 청사시설 개선 16,035 <ul style="list-style-type: none"> - 기상청 청사시설관리 15,558 - 슈퍼컴센터 청사시설관리 477

라. 이용액 내역

(단위 : 백만원)

구 분	이용액	주 요 이 용 내 역	
합 계	270		
기상관측	209	<ul style="list-style-type: none"> ○ 슈퍼컴퓨터의 사용량 증가와 신규 전산장비 설치에 따른 전기요금 부족분 지급을 위해 기상연구프로그램에서 자체 이용 - 수치예보·지진업무 지원 및 활용연구(3133-303) → 기상용슈퍼컴운영(1239-502) 	209
기상서비스 진흥	61	<ul style="list-style-type: none"> ○ 국가기후자료시스템 유지관리 용역사업계약에 대한 추심 배상금 지급을 위해 기상연구프로그램에서 자체 이용 - 수치예보·지진업무 지원 및 활용연구(3133-303) → 국가기후자료관리 및 서비스체계 구축(1433-500) 	61

마. 전용액 내역

(단위 : 백만원)

구 분	전용액	주 요 전 용 내 역	
합 계	2,130		
기상예보	55	<ul style="list-style-type: none"> ○ 방재대응 및 취약계층 등 대상 기상정보 문자 서비스 수신자 확대에 따른 공공요금 부족분 지급을 위해 동일사업(선진예보시스템 구축및운영)내 전용 - 일반연구비(260-01) → 공공요금및제세(210-02) 	55
기상관측	643	<ul style="list-style-type: none"> ○ 기상레이더 도입 현장교육, 사용자 워크숍 등 국내여비 부족분 지급을 위해 동일사업(기상레이더운영) 내 전용 - 일반수용비(210-01) → 국내여비(220-01) 	2
		<ul style="list-style-type: none"> ○ 신설 지진관측소 및 긴급재난문자(CBS) 전용 회선료 등 공공요금 부족분 지급을 위해 동일사업(지진조기경보 구축 및 운영) 내 전용 - 자산취득비(430-01) → 공공요금및제세(210-02) 	115
		<ul style="list-style-type: none"> ○ 개인정보 사고 예방 및 증적자료 확보를 위해 개인정보접속기록통합관리 소프트웨어 구매 부족분 지급을 위해 세부사업 간(지진조기경보 구축 및 운영 → 기상정보통신시스템 운영) 전용 - 자산취득비(430-01) → 자산취득비(430-01) 	287
		<ul style="list-style-type: none"> ○ 차기 종합기상정보시스템 구축사업 감리용역비 부족분 지급을 위해 동일사업(기상정보통신시스템운영) 내 전용 - 관리용역비(210-15) → 일반연구비(260-01) 	101
		<ul style="list-style-type: none"> ○ 슈퍼컴퓨터의 사용량 증가와 신규 전산장비 설치에 따른 전기요금 부족분 등 지급을 위해 동일사업(기상용 슈퍼컴퓨터 운영) 내 전용 - 일반연구비(260-01) → 공공요금및제세(210-02), - 공공요금및제세(210-02) → 일반연구비(260-01) 	136

구 분	전용액	주 요 전 용 내 역	
		<ul style="list-style-type: none"> ○ 기상관측자료 처리 업무 공무원 근로자 상용 임금 및 고용부담금 부족분 지급을 위해 세부 사업 간(기상정보통신시스템 운영 → 지상·고층 기상관측망 확충 및 운영) 전용 - 상용임금(110-03) → 상용임금(110-03) - 고용부담금(320-09) → 고용부담금(320-09) 	2
기상서비스 진흥	27	<ul style="list-style-type: none"> ○ 기상정보콜센터 관리업무 이관(한국기상산업기술원→기상청)에 따른 고객만족도 조사용역 비목 변경 위해 동일사업(기상정보 콜센터 구축 및 운영) 내 전용 - 일반연구비(260-01) → 일반용역비(210-14) 	18
		<ul style="list-style-type: none"> ○ 빅데이터 분석 연구 등 공무원 근로자의 퇴직금 지급을 위해 동일사업(빅데이터기반 기상기후 융합 시스템 개선 및 운영) 내 전용 - 상용임금(110-03) → 고용부담금(320-09) 	9
기상연구	31	<ul style="list-style-type: none"> ○ 미래 기상기술개발 마련을 위한 용역사업 수행을 위해 동일사업(수치예보·지진업무 지원 및 활용연구) 내 전용 - 시험연구비(210-13) → 일반연구비(260-01) 	30
		<ul style="list-style-type: none"> ○ 범부처 융합 이중편파레이더 활용기술개발 등 공무원 근로자의 퇴직금 지급을 위해 동일사업(범부처 융합 이중편파레이더 활용기술개발) 내 전용 - 상용임금(110-03) → 고용부담금(320-09) 	1
책 임 행 정 기 관 운 영	143	<ul style="list-style-type: none"> ○ 항공기상업무 종사자 역량평가 실시, 이전비 등 국내여비 등 부족분 지급을 위해 세부사업 간 <항공기상청 인건비(총액인건비)→항공기상청 기본경비(총액인건비)>, 동일사업 사업 <항공기상청 기본경비(총액인건비)> 내 전용 - 보수(110-01), 유류비(210-08) → 국내여비(220-01) 등 	47

구 분	전용액	주 요 전 용 내 역	
		<ul style="list-style-type: none"> ○ 항공기상청 성과관리 컨설팅 및 조직진단 용역 수행을 위해 세부사업 간 <항공기상청 인건비(총액 인건비), 항공기상청 기본경비(총액인건비) → 항공기상청 기본경비> 전용 - 보수(110-01), 피복비(210-03), 급식비(210-04) → 일반용역비(210-14) 	45
		<ul style="list-style-type: none"> ○ 청사 이전에 따른 정보통신 및 관측망 시스템 사전 환경조사 사업 수행을 위해 동일사업(항공기상관측망 확충 및 운영) 내 전용 - 관리용역비(210-15), 공공요금및제세(210-02) → 일반연구비(260-01) 	50
		<ul style="list-style-type: none"> ○ 항공기상 예보지원관, 청소용역 고용부담금 부족으로 세부사업간<항공기상청 인건비(총액인건비) → 항공기상청 기본경비(총액인건비)> 전용 - 보수(110-01) → 고용부담금(320-09) 	1
국제협력 교육홍보	6	<ul style="list-style-type: none"> ○ 교육업무 공무원 근로자의 퇴직금 지급을 위해 동일 사업(기상교육정보시스템 구축 및 운영) 내 전용 - 상용임금(110-03) → 고용부담금(320-09) 	6
기상행정 지원	1,225	<ul style="list-style-type: none"> ○ 분청 및 소속기관 인건비 지급을 위해 세부사업 간(분청 및 소속기관 인건비) 전용 - 분청 및 소속기관 인건비 	1,105
		<ul style="list-style-type: none"> ○ 출장, 인사발령에 의한 이전비 등 국내여비 및 공무원 근로자 퇴직금 지급 등을 위해 세부사업 간 (분청 및 소속기관 기본경비) 전용 - 분청 및 소속기관 인건비 	120

바. 이월액 내역

(단위 : 백만원)

구 분	이월액	주 요 이 월 내 역	
합 계	11,339		
기 상 관 측	2,511	○ 계약기간 미도래(지상 고층 기상관측망 확충 및 운영) - 고층기상관측장비 레윈존데 구매의 2회 유찰 등 행정절차 및 사업기간을 감안하여 사업지연	669
		○ 계약기간 미도래(기상레이더 운영) - 기상레이더 예비품의 해외 제작자로부터 구매 하는 장비 특성을 감안하여 사업 지연	280
		○ 계약기간 미도래(기상정보통신시스템 운영) - 종합기상정보통신시스템(II) 구축 용역의 2회 유찰 등 행정절차 및 사업기간을 감안하여 사업지연	1,189
		○ 계약상대자 계약 불이행(기상정보통신시스템 운영) - 기상청 망 연계시스템 및 장비 교체 사업의 계약상대자 계약 불이행으로 사업 지연	373
기 후 변 화 과학	16	○ 계약기간 미도래(기후변화 감사서비스 체계 구축 및 운영) - 안면도 기후변화 장비 수리용역의 장비 제작사(미국) 수리에 따른 해외 반출·수령기간 등	16
기상서비스 진흥	65	○ 계약기간 미도래(2018평창동계올림픽 기상지원) - 평창올림픽용 통합기상관측장비의 시스템 개발 계획변경으로 용역사업 추진 지연	65
책임 행정 기관 운영	1,503	○ 계약기간 미도래(항공기상관측망 확충 및 운영) - 김포공항 관측장비(AMOS) 사업의 통신관로 변경에 따른 추가 공사 발생 등	542
		○ 계약기간 미도래(항공기상관측망 확충 및 운영) - 현업근무 환경개선 용역의 청사이전 관계기관 (인천국제공항공사) 협의('18. 8) 지연 등	250
		○ 검사검수 부적합(항공기상관측망 확충 및 운영) - 항공기상청 UPS 배터리 교체사업의 계약상대자 납품기한 지연	8

구 분	이월액	주 요 이 월 내 역	
		○ 계약기간 미도래(항공항행 기상정보시스템 구축 및 운영) - 선진 항공기상예보 서비스체계 구축 용역 등의 사업 지연	313
		○ 계약기간 미도래(기상관측장비 연구 및 실험시설 구축 운영) - 기상관측장비 연구 및 실험시설 공사의 우천일, 태풍 내습, 암반발견 등 공기연장	390
기 상 행 정 지 원	7,244	○ 계약기간 미도래(청사시설 관리) - 과학관 공사의 문화재 발견, 하절기 폭염 등으로 공사 중단 등 (밀양과학관 2,066백만원, 충주과학관 3,158백만원)	5,224
		○ 계약기간 미도래(청사시설 관리) - 기상박물관 공사의 문화재 발견 등	1,560
		○ 계약기간 미도래(청사시설 관리) - 울릉도기후변화감시소 옹벽공사의 현장 특성을 반영한 공기연장	79
		○ 계약기간 미도래(청사시설 관리) - 여수해양기상과학관 기획연구 사업의 수시배정 ('18.11)으로 지연	100
		○ 계약기간 미도래(청사시설 관리) - 서해안기후대기센터 신축 기본설계 사업의 수시배정 ('18.11)으로 지연	191
		○ 계약기간 미도래(청사시설 관리) - 전북기상기후체험관 신축 기본설계 사업의 수시배정 ('18.11)으로 지연	90

사. 불용액 내역

(단위 : 백만원)

구 분	불용액	주 요 불 용 내 역	
합 계	9,988		
기상예보	189	○ 선진예보시스템 구축 정보화사업 등 낙찰차액 및 환율하락에 따른 국제부담금 집행잔액 등 (선진예보시스템 구축 및 운영 등 4개사업)	189
기상관측	1,444	○ 지진관측장비 구매·설치공사 등 낙찰차액 및 집행잔액(지진조기경보 구축 및 운영)	484
		○ 기상항공기 보험료, 운용 위탁용역 등 낙찰차액 및 집행잔액(다목적기상항공기 도입 및 운영)	309
		○ 기상정보통신시스템 유지보수 등 낙찰차액 및 집행잔액(기상정보통신시스템운영)	310
		○ 고층관측장비 레윈존데 등 낙찰차액 및 집행잔액(지상 고층기상관측망 확충 및 운영 등 3개사업)	341
기후변화 과학	181	○ 기후변화 감시 장비 구매 등 낙찰차액 및 집행잔액(장기예보 선진서비스 체계구축 등 9개사업)	181
기상서비스 진흥	169	○ 국가기후자료시스템 유지관리 등 낙찰차액 및 집행잔액(국가기후자료관리 및 서비스체계 구축 등 5개사업)	169
기상연구	1,519	○ 국제 워크숍 행사 취소 등 기상연구 개발사업 낙찰차액 및 집행잔액(수치예보·지진업무 지원 및 활용 연구 등 6개사업)	810
		○ 기상위성운영자료 연구개발비 등 낙찰차액 및 집행잔액(기상위성자료현업지원 기술개발 등 4개사업)	709
책임 행정 기관 운영	2,027	○ 항공기상청 및 국립기상과학원 인건비, 기본 경비 집행잔액(항공기상청 인건비 등 6개사업)	855
		○ 항공기상관측장비 유지보수 용역 등 낙찰차액 및 집행잔액(항공기상관측망 확충 및 운영 등 2개사업)	327
		○ 공무원 근로자 결원에 따른 상용임금 등 집행잔액 및 낙찰차액(기상업무지원기술개발연구 등 3개사업)	845

구 분	불 용 액	주 요 불 용 내 역	
국제 협력 교육 홍보	289	○ 선진 기상전문인력 양성 등 일반용역비 낙찰차액 및 집행잔액(국제기구 및 양국간 기상협력 등 9개사업)	289
기상 행정 지원	4,170	○ 본부 및 소속기관 인건비 집행잔액	2,990
		○ 본부 및 소속기관 기본경비 등 집행잔액	452
		○ 본청 및 소속기관 청사시설관리 등 집행잔액	728

4. 2018년도 신규 및 종료사업

○ 신규사업 : 3개 세부사업

(단위 : 백만원)

사업명	예산액	지출액	사업내용
합 계	7,500	7,500	
자연재해 대응 영향예보 생산기술 개발(R&D)(기상청)	1,750	1,750	재해 발생시점, 규모, 양상등의 영향 정보를 생산할 수 있는 재해영향모델 개발
한반도 지하 단층·속도 구조 통합모델 개발(R&D)	2,750	2,750	지진활동을 이용한 지하의 단층구조 정보 확보 및 한반도 3차원 속도구조모델 개발
미래유망 민간기상서비스 성장기술개발(R&D)	3,000	3,000	산업융합 민간기상서비스 기술개발 및 사업화 수행체계 구축

○ 종료사업 : 2개 세부사업

(단위 : 백만원)

사업명	예산액	지출액	사업내용
합 계	23,240	23,146	
정지궤도복합위성개발 사업(R&D)(기상청)	22,738	22,738	천리안 위성 후속 정지궤도 기상 위성(천리안-2A) 개발
2018평창동계올림픽 기상 지원	502	408	산악기상관측망, 산악기상 예보관 양성 등 2018평창동계올림픽 기상 지원

Ⅲ. 국유재산, 물품, 채권 결산

1. 국유재산

- 2018년말 현재 5,887억원으로 전년 대비 88억원 감소
- 주요 증감사유
 - (증가) 백령도기상관측소 등 건물(3소) 신축, 지진계 시추공 70소 등 공작물 설치, 소프트웨어 개발 등 무체재산 취득으로 377억원
 - (감소) 부산지방기상청 청사 용도폐지, 사용목적 소멸된 노후 건물 등 철거, 건물·공작물·무체재산·선박·항공기의 감가상각 등으로 465억원

2. 물 품

- 2018년말 현재 1,429억원으로 전년 대비 35억원 감소
- 주요 증감사유
 - (증가) 슈퍼컴퓨터 대용량 스토리지, 기상레이더, 지진관측장비 구매 등 491억원
 - (감소) 불용물품 처분, 감가상각 등 526억원

3. 채 권

- 2018년말 현재 143억원으로 전년대 동일

<국유재산, 물품, 채권 증감 현황>

(단위 : 백만원)

구 분 종 류	2017년도 말 현재액	2018년도 증감			2018년도 말 현재액
		증(A)	감(B)	증감액 (A-B)	
국유재산	597,545	37,736	46,542	△8,806	588,739
물품	146,449	49,073	52,635	△3,562	142,888
채권	14,318	15	1	14	14,332

【 별 첨 】

2018년도 재무결산
요약설명자료

I. 재무제표 결산

1. 재정상태 분석

(단위 : 백만원, %)

구 분	2018(A)	2017(B)	증 감	
			금액(C=A-B)	비 율 (C/B)
자 산	772,513	768,706	3,807	0.5 %
부 채	38,196	53,144	(14,948)	(28.1 %)
순자산	734,317	715,561	18,756	2.6 %

자산 주요증감 사유

- 종합기상정보시스템 구축 등으로 인한 선급금 1,596백만원 증가 등
유동자산 1,458백만원 증가
- 국유재산 소속기관 청사 신축 등으로 토지, 건물, 구축물 등 일반유형자산
7,972백만원 증가
- 장기임차보증금 유동성 대체 등으로 인한 기타비유동자산 340백만원 증가

부채 주요증감 사유

- 차세대 통합 기상 IT 인프라(COMIS-4) 2차년도 구축사업 등 금융리스부채
15,857백만원 감소, 퇴직급여충당부채 832백만원 증가

2. 재정운영분석

(단위: 백만원, %)

	2018(A)	2017(B)	증 감	
			금액 (C=A-B)	비율 (C/B)
I. 프로그램순원가	275,504	269,241	6,263	2.3 %
II. 관리운영비	123,615	130,147	(6,532)	(5.0 %)
III. 비배분비용	579	2,064	(1,485)	(71.9 %)
IV. 비배분수익	12,619	11,743	876	7.5 %
V. 재정운영순원가(I + II + III - IV)	387,079	389,709	(2,630)	(0.7 %)
VI. 비교환수익 등	-	-	-	-
VII. 재정운영결과(V - VI)	387,079	389,709	(2,630)	(0.7 %)

□ 프로그램 순원가

- 한반도 지하단층·속도구조 통합모델 개발 등 신규사업 지출소요 증가에 따른 6,263백만원 증가
 - 기상서비스진흥 245백만원, 책임행정기관 운영 24,486백만원, 국제협력 교육홍보 833백만원 증가
 - 기상예보 4,220백만원, 기상관측 273백만원, 기후변화과학 813백만원, 기상연구 13,995백만원 감소

□ 관리운영비

- 인건비 2,543백만원 감소
- 관리용역비 3,785백만원 감소 등 경비 3,989백만원 감소

□ 비배분비용

- 전기오류수정손실 등 1,485백만원 감소

□ 비배분수익

- 재화및용역제공수익 992백만원 증가, 기타수익 83백만원 감소 등 비배분수익 876백만원 증가

3. 순자산변동분석

(단위: 백만원, %)

구분	2018(A)	2017(B)	증 감	
			금액(C=A-B)	비율(C/B)
I.기초순자산	715,561	702,408	13,153	1.9 %
II.재정운영결과	387,079	389,709	(2,630)	(0.7 %)
III.재원의조달및이전	397,611	404,373	(6,762)	(1.7 %)
IV.조정항목	8,224	(1,510)	9,734	644.6 %
V.기말순자산(I - II + III + IV)	734,317	715,561	18,756	2.6 %

재원의 조달 및 이전 증가사유

- 재원의 조달은 전년대비 8,880백만원 감소
 - 위약금 등 제재금 수익 18,640백만원 감소, 국고수입 7,005백만원 증가 등
- 재원의 이전은 전년대비 2,118백만원 감소
 - 세입액인 국고이전지출 3,333백만원 감소, 정부내자산기부 1,215백만원 증가

조정항목 증가사유

- 당기 일반유형자산재평가이익 9,734백만원 증가

II. 재무제표 현황

1. 재정상태표

당기말 : 2018년 12월 31일 현재

전기말 : 2017년 12월 31일 현재

기상청

		2018
자산		
I. 유동자산		16,718,162,150
1. 현금및현금성자산		391
2. 미수채권	14,332,431,880	
미수채권대손충당금	143,324,318	14,189,107,562
3. 기타유동자산		2,529,054,197
II. 투자자산		-
III. 일반유형자산		706,255,113,684
1. 토지		289,533,726,383
2. 건물	228,774,714,334	
건물감가상각누계액	33,524,389,242	195,250,325,092
3. 구축물	76,143,137,315	
구축물감가상각누계액	30,425,256,033	45,717,881,282
4. 기계장치	181,770,612,258	
기계장치감가상각누계액	106,090,965,223	75,679,647,035
5. 집기·비품·차량운반구	197,970,995,752	
집기·비품·차량운반구감가상각누계액	118,035,836,109	79,935,159,643
6. 기타일반유형자산	8,771,561,365	
기타일반유형자산감가상각누계액	5,900,638,573	2,870,922,792
7. 건설중인일반유형자산		17,267,451,457
IV. 사회기반시설		-
V. 무형자산		42,379,315,555
1. 산업재산권		12,450,333
2. 소프트웨어		42,366,865,222
VI. 기타비유동자산		7,160,216,368
1. 기타의기타비유동자산		7,160,216,368
자산계		772,512,807,757

(단위: 원)

2017

	15,259,591,563
	595,520
14,317,775,670	
144,191,388	14,173,584,282
	1,085,411,761
	—
	698,283,311,144
	282,724,900,133
224,908,718,009	
28,642,069,960	196,266,648,049
70,661,378,516	
25,475,924,066	45,185,454,450
168,975,973,458	
98,879,267,174	70,096,706,284
213,125,172,074	
121,886,585,058	91,238,587,016
8,918,100,204	
5,516,374,940	3,401,725,264
	9,369,289,948
	—
	48,342,649,895
	26,030,333
	48,316,619,562
	6,820,134,593
	6,820,134,593
	768,705,687,195

부채	
I. 유동부채	20,972,244,115
1. 유동성장기차입부채	20,849,455,898
2. 기타유동부채	122,788,217
II. 장기차입부채	15,788,422,859
1. 장기차입금	15,788,422,859
III. 장기충당부채	1,435,141,299
1. 퇴직급여충당부채	1,435,141,299
IV. 기타비유동부채	-
부채계	38,195,808,273
순자산	
I. 기본순자산	475,795,350,573
II. 적립금 및 잉여금	149,614,077,826
III. 순자산조정	108,907,571,085
순자산계	734,316,999,484
부채와순자산계	772,512,807,757

2017

<u>24,795,550,892</u>
24,693,184,611
102,366,281
<u>27,802,103,004</u>
27,802,103,004
<u>546,638,555</u>
546,638,555
-
<u>53,144,292,451</u>
<u>475,795,350,573</u>
<u>139,082,291,220</u>
<u>100,683,752,951</u>
<u>715,561,394,744</u>
<u>768,705,687,195</u>

2. 재정운영표

당기 : 2018년 1월 1일부터 2018년 12월 31일까지

전기 : 2017년 1월 1일부터 2017년 12월 31일까지

기상청

	2018		
	총원가	수익	순원가
I. 프로그램순원가	275,504,217,160	-	275,504,217,160
1.기상예보	9,726,791,675	-	9,726,791,675
2.기상관측	74,255,398,198	-	74,255,398,198
3.기후변화 과학	28,200,576,746	-	28,200,576,746
4.기상서비스 진흥	16,787,150,209	-	16,787,150,209
5.기상연구	99,553,820,983	-	99,553,820,983
6.책임행정기관 운영	37,427,929,287	-	37,427,929,287
7.국제협력교육홍보	9,552,550,062	-	9,552,550,062
II. 관리운영비			123,615,080,945
1.인건비			81,398,208,181
2.경비			42,216,872,764
(1)복리후생비			15,726,539,110
(2)소모품비			1,999,664,624
(3)인쇄비			371,369,235
(4)광고선전비			3,770,000
(5)지급수수료			1,098,526,762
(6)세금과공과			626,255,723
(7)수도광열비			2,377,527,117
(8)지급보험료			100,369,142
(9)피복비와급량비			103,683,070
(10)교육훈련비			188,258,930
(11)지급임차료			421,483,268
(12)유류비			119,282,916
(13)수선유지비			2,186,802,261
(14)여비교통비			1,136,681,647
(15)업무추진비			865,003,169

(단위: 원)

2017		
총원가	수익	순원가
269,241,242,913	-	269,241,242,913
13,947,287,916	-	13,947,287,916
74,528,496,316	-	74,528,496,316
29,013,965,899	-	29,013,965,899
16,541,302,232	-	16,541,302,232
113,549,296,105	-	113,549,296,105
12,941,706,111	-	12,941,706,111
8,719,188,334	-	8,719,188,334
		130,147,438,164
		83,941,396,701
		46,206,041,463
		14,709,285,145
		1,989,625,797
		294,813,250
		3,346,200
		1,511,877,117
		1,270,841,202
		2,455,310,809
		106,477,980
		149,386,760
		160,769,400
		441,994,851
		116,001,965
		2,196,615,613
		1,235,345,893
		925,866,743

	2018		
	총원가	수익	순원가
(16)외주용역비			5,057,497,510
(17)감가상각비			9,833,095,558
(18)대손상각비			67,222
(19)연구개발비			995,500
III.비배분비용			578,704,073
1.대손상각비			-
2.자산처분손실			1,484,387
3.기타비용			577,219,686
IV.비배분수익			12,618,578,086
1.재화및용역제공수익			2,944,739,639
2.자산처분이익			12,001,730
3.기타수익			9,661,836,717
V.재정운영순원가(I+II+III-IV)			387,079,424,092
VI.비교환수익 등			-
VII.재정운영결과(V-VI)			387,079,424,092

(단위: 원)

2017		
총원가	수익	순원가
		8,588,594,529
		10,029,946,409
		-
		19,941,800
		2,064,069,824
		143,167,518
		64,327
		1,920,837,979
		11,743,274,161
		1,952,263,730
		46,425,489
		9,744,584,942
		389,709,476,740
		-
		389,709,476,740

3. 순자산변동표

당기 : 2018년 1월 1일부터 2018년 12월 31일까지

전기 : 2017년 1월 1일부터 2017년 12월 31일까지

기상청

I. 전기 기초순자산

1. 보고금액

II. 재정운영결과

III. 재원의조달및이전

1. 재원의조달

- (1) 국고수입
- (2) 제재금수익
- (3) 무상이전수입
- (4) 기타재원조달

2. 재원의이전

- (1) 국고이전지출
- (2) 무상이전지출

IV. 조정항목

1. 자산재평가이익
2. 기타순자산의증감

V. 전기 기말순자산 (I - II + III + IV)

VI. 당기 기초순자산

1. 보고금액

VII. 재정운영결과

VIII. 재원의조달및이전

1. 재원의조달

- (1) 국고수입
- (2) 제재금수익
- (3) 기타비교환수익
- (4) 무상이전수입
- (5) 기타재원조달

2. 재원의이전

- (1) 국고이전지출

(단위: 원)

기본순자산	적립금 및 잉여금	순자산조정	합계
475,795,350,573	124,418,854,409	102,194,134,684	702,408,339,666
475,795,350,573	124,418,854,409	102,194,134,684	702,408,339,666
	389,709,476,740		389,709,476,740
	404,372,913,551		404,372,913,551
	415,483,097,885		415,483,097,885
	377,722,924,020		377,722,924,020
	18,723,426,610		18,723,426,610
	553,248,175		553,248,175
	18,483,499,080		18,483,499,080
	11,110,184,334		11,110,184,334
	9,440,518,070		9,440,518,070
	1,669,666,264		1,669,666,264
-	-	(1,510,381,733)	(1,510,381,733)
-	-	(1,512,752,773)	(1,512,752,773)
-	-	2,371,040	2,371,040
475,795,350,573	139,082,291,220	100,683,752,951	715,561,394,744
475,795,350,573	139,082,291,220	100,683,752,951	715,561,394,744
475,795,350,573	139,082,291,220	100,683,752,951	715,561,394,744
	387,079,424,092		387,079,424,092
	397,611,210,698		397,611,210,698
	406,603,387,600		406,603,387,600
	384,727,803,570		384,727,803,570
	82,938,970		82,938,970
	288,662,380		288,662,380
	1,234,542,090		1,234,542,090
	20,269,440,590		20,269,440,590
	8,992,176,902		8,992,176,902
	6,107,056,200		6,107,056,200

(2) 무상이전지출

IX.조정항목

1. 자산재평가이익
2. 기타순자산의증감

X.당기 기말순자산 (VI-VII+VIII+IX)

(단위: 원)

기본순자산	적립금 및 잉여금	순자산조정	합계
	2,885,120,702		2,885,120,702
-	-	8,223,818,134	8,223,818,134
-	-	8,223,301,134	8,223,301,134
-	-	517,000	517,000
475,795,350,573	149,614,077,826	108,907,571,085	734,316,999,484